

Strategaeth Traffig a Thrafnidiaeth Integredig



Ein nod

Mae'r Strategaeth Traffig a Thrafnidiaeth Integredig yn cynnwys ein cynigion ar gyfer cludo gweithwyr a deunyddiau adeiladu i Safle Gorsaf Bŵer Wylfa Newydd, a'n cynlluniau i wella'r rhwydwaith ffyrdd lleol.

Gyda'r strategaeth hon ein nod ni ydy:

- Gwella'r rhwydwaith trafndiaeth er mwyn i

ni allu cludo deunyddiau a gweithwyr i'r safle yn effeithlon ac yn ddiogel, ar yr un pryd â sicrhau ein bod yn lleihau unrhyw effeithiau negyddol

- Darparu system trafndiaeth effeithlon newydd sy'n defnyddio mathau cynaliadwy o drafnidiaeth ac sy'n lleihau faint o draffig sy'n defnyddio'r ffyrdd lleol

Ein hamcanion

- Ystyried trafndiaeth fel rhan integredig o bob agwedd o Brosiect Wylfa Newydd
- Gwella capasiti a diogelwch y ffyrdd
- Integreiddio ein cynigion â gwasanaethau trafndiaeth gyhoeddus sydd eisoes ar gael
- Gwella'r cysylltiadau trafndiaeth i Orsaf Bŵer Wylfa Newydd
- Hybu teithio cynaliadwy
- Lleihau'r angen i deithio

Strategaeth Traffig a Thrafnidiaeth Integredig

Ein cynlluniau

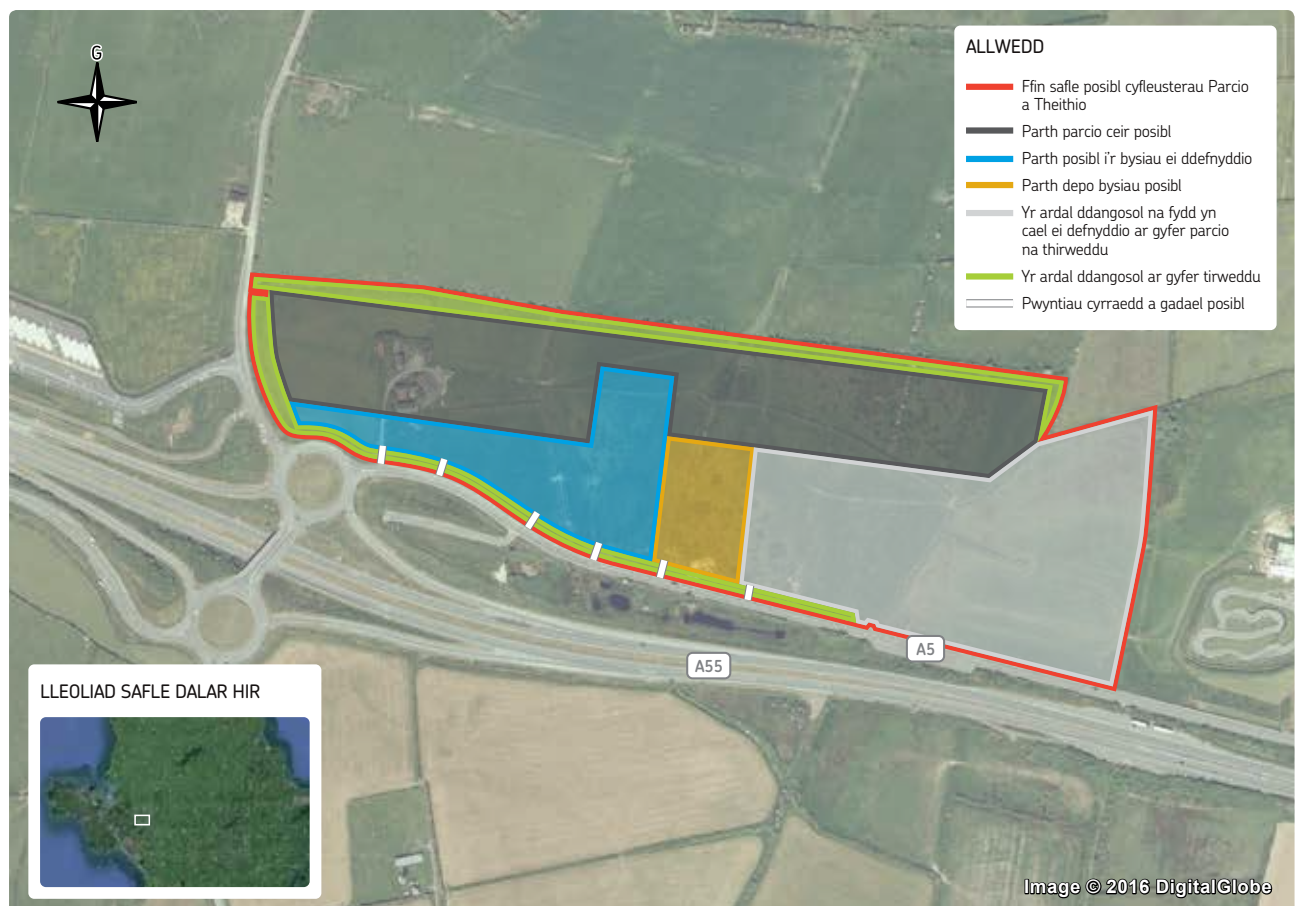
Bydd ein Strategaeth Traffig a Thrafnidiaeth Integredig yn ein helpu i adeiladu'r Orsaf Bŵer ac yn sicrhau ein bod yn cyfyngu ar effeithiau ein gwaith ar yr amgylchedd ac ar bobl leol. Mae ein cynlluniau'n cynnwys:

- canolbwyntio ar leihau nifer y ceir preifat sy'n defnyddio rhwydwaith ffyrdd Ynys Môn, drwy gyflwyno systemau parcio a theithio a bysiau gwennol ac annog pobl i wneud dewisiadau teithio cynaliadwy
- lleihau faint o ddeunyddiau adeiladu sy'n cael eu cludo ar hyd rhwydwaith priffyrdd Ynys Môn drwy alluogi a hyrwyddo cludo pethau dros y môr pan fydd hynny'n bosibl
- rheoli sut caiff y priffyrdd eu defnyddio drwy wella ffyrdd a drwy ddefnyddio cyfleusterau rheoli cludo nwyddau

Cynllunio teithio – symud pobl

Rydyn ni'n bwriadu cynhyrchu a gweithredu Cynllun Teithio cyffredinol ar gyfer y cam adeiladu a drwy gydol cyfnod gweithredu'r Orsaf Bŵer. Byddai'r Cynllun Teithio yn cael ei reoli gan Gydlynnydd Cynllun Teithio arbennig a fyddai, yn ystod y cam adeiladu, yn cael ei gefnogi gan Gynrychiolwyr Cynllun Teithio ym mhob safle Llety Gweithwyr Dros Dro. Mae ein cynigion cychwynnol ar gyfer mesurau a fyddai'n cael eu cynnwys yn y Cynllun Teithio yn cynnwys:

- **Darparu gwybodaeth teithio** – byddai aelodau o'r gweithluoedd adeiladu a gweithredu yn cael pecynnau gwybodaeth teithio a fyddai'n amlinellu'r amrywiaeth o ddewisiadau teithio sydd ar gael mewn lleoliadau gwahanol, gan gynnwys bysiau gwennol, cyfleusterau parcio a theithio, gwasanaethau trên, llwybrau cerdded a beicio a chysylltiadau. Byddai hyn yn cael ei gefnogi gan wybodaeth am deithio cynaliadwy ar ein system mewnwyd
- **Defnyddio trenau** – byddai Cydlynnydd y Cynllun Teithio yn gyfrifol am gasglu a dadansoddi data am ddefnydd gweithwyr o'r rhwydwaith rheilffyrdd, yn ogystal â rhannu gwybodaeth am amserlenni. Byddai hyn wedyn yn cyfrannu at lunio amserlenni'r gwasanaethau bysiau gwennol rhwng y gorsafoedd rheilffyrdd a'r Orsaf Bŵer
- **Rheoli'r parcio** – byddai system dyrannu tocynnau parcio ceir yn cael ei rheoli gan Gydlynnydd y Cynllun Teithio, gan ystyried anghenion symud gweithwyr a faint o ddewisiadau teithio cynaliadwy sydd ar gael ar sail cyfeiriadau cartref y gweithwyr. Byddai hefyd modd rhoi cynllun rhannu ceir ar waith ar y rhyngwyd, gan gynnwys llefydd parcio gwell i ddefnyddwyr yn Safle'r Orsaf Bŵer neu'r cyfleuster Parcio a Theithio



Cynlluniau dangosol yn unig. Bydd y cynlluniau sy'n cael eu ffafrio yn cael eu datblygu o fewn ffin y safle gan ystyried y cyfyngiadau amgylcheddol a chyfyngiadau eraill y safle

- **Cyfleusterau Parcio a Theithio** – byddai'r rhain ar waith yn ystod y Prif Gam Adeiladu. Mae safle wedi cael ei nodi yn Dalar Hir a fyddai'n gallu cynnwys rhwng 2,000 a 3,000 o lefydd parcio, yn ogystal â chyfleusterau parcio beics ac aros
- **Gwasanaethau bysiau gwennol** – byddai'r rhain yn cael eu darparu rhwng y safleoedd Llety Gweithwyr Dros Dro a Safle'r Orsaf Bŵer, yn ogystal â gwasanaethau arbennig ar hyd y llwybrau sy'n gwasanaethu'r aneddiadau yng ngogledd a dwyrain Ynys Môn. Byddai Cydlynnydd y Cynllun Teithio yn casglu ac yn dadansoddi data, er mwyn dod o hyd i'r galw posibl am gysylltiadau bysiau gwennol i gyfnewidfydd trafniadaeth allweddol gan gynnwys Maes Awyr Môn a gorsafoedd rheilffyrdd Caergybi a'r Fali
- **Cerdded a beicio** – byddai ein datblygiadau'n cynnwys cyfleusterau i gefnogi cerdded a beicio, gan gynnwys llefydd diogel a chysgodol i barcio beics, cawodydd a loceri. Byddai Grwpiau Defnyddwyr Beics yn cael eu creu er mwyn annog beicwyr i rannu profiadau a gwybodaeth am lwybrau, yn ogystal ag edrych ar y posibilrwydd i ni gefnogi cynlluniau beicio i'r gwaith

Cludo nwyddau

Byddwn ni'n cyflwyno llwybr cludo nwyddau arbennig, gan fynnu bod yr holl drafniadaeth a fydd yn defnyddio'r ffyrdd yn teithio ar hyd yr A55, yr A5 a'r A5025. Mae'r Strategaeth

Traffig a Thrafnidiaeth Integredig yn cynnwys tri chyfleuster pwysig a fydd yn cyfrannu at reoli traffig cludo nwyddau'n effeithiol ar draws yr Ynys:

- **Y Cyfleuster Dadlwytho Morol** – cyfleuster arfordirol sy'n cynnwys dau gei, a fydd yn golygu bod modd danfon deunyddiau adeiladu a chydrannau adeiladu mawr iawn, o'r enw 'Llwythi Anwahanadwy Anghyffredin' yn uniongyrchol i Safle'r Orsaf Bŵer dros y môr
- Rydyn ni'n amcangyfrif y bydd y datblygiad hwn yn golygu bod modd danfon hyd at 80% o'r deunyddiau adeiladu dros y môr, gan osgoi 180,000 o deithiau cerbydau nwyddau trwm yn ystod Prif Gam Adeiladu Prosiect Wylfa Newydd a gan dderbyn tua 800 o lwythi anwahanadwy anghyffredin
- **Canolfan Logisteg** – bydd y cyfleuster hwn yn derbyn y rhan fwyaf o'r nwyddau a fydd yn cael eu cludo i Safle'r Orsaf Bŵer yn ystod y Prif Gam Adeiladu. Byddai'r cyfleuster hwn yn bwynt stopio i oddeutu 100 o gerbydau nwyddau trwm, ynghyd â warws, er mwyn gallu cofrestru'r nwyddau ac, os yw'n briodol, eu dadlwytho i'w storio neu i gyfuno llwythi. Byddai teithio ymlaen o'r Ganolfan Logisteg i'r Orsaf Bŵer ar hyd ar yr A5025 yn cael ei reoli'n gaeth, a fyddai'n golygu bod modd rheoli tagfeydd, yn enwedig yn ystod yr oriau brig
- **Storfeydd Oddi ar y Safle** – byddai'r rhain yn cyflawni swyddogaeth debyg i'r Ganolfan Logisteg ar ôl i'r Orsaf Bŵer ddod ar waith



Cynlluniau dangosol yn unig. Bydd y cynlluniau sy'n cael eu ffafrio yn cael eu datblygu o fewn ffin y safle gan ystyried y cyfyngiadau amgylcheddol a chyfyngiadau eraill y safle

Strategaeth Traffig a Thrafnidiaeth Integredig

Mesurau gwella

Rydyn ni eisoes wedi nodi pedwar cynllun penodol lle rydyn ni'n bwriadu newid y ffordd er mwyn gwella llif y traffig ac addasrwydd yr A5025 er mwyn diwallu anghenion trafnidiaeth Prosiect Wylfa Newydd:

- **Cyffordd y Fali** – creu cyffordd newydd i osgoi'r groesffordd bresennol
- **Llanfachraeth** – creu ffordd osgoi o amgylch y pentref
- **Llanfaethlu** – creu ffordd osgoi o amgylch y pentref
- **Troadau Cefn Coch** – ail-alinio'r ffordd i gael gwared ar y troadau tynn presennol

Rydyn ni hefyd yn cynnig gwella'r A5025 ar ei hyd o'r Fali i Safle'r Orsaf Bŵer. Byddai hyn yn cynnwys lledu'r ffordd lle mae'n gul ar hyn o bryd a rhoi wyneb newydd ar ei hyd, gan gynnwys y rhannau a fyddai'n cael eu hosgoi oherwydd ein cynlluniau i newid y ffordd.

A5025 yr Orsaf Bŵer i Amlwch

Rydyn ni'n cydnabod y bydd y Prosiect yn cynyddu nifer y siwrneiau a fydd yn cael eu gwneud ar hyd yr A5025 rhwng Safle'r Orsaf Bŵer ac Amlwch. Mae'r Strategaeth Llety Gweithwyr Adeiladu nawr wedi nodi ei bod hi'n bosibl y bydd rhai o'r gweithwyr adeiladu yn byw yn ardal Amlwch, a fyddai'n golygu effaith ychwanegol ar y ffordd. Mae'r gwaith i asesu'r effaith hon yn parhau a nes i'r gwaith hwn gael ei gwblhau, nid yw'n glir beth fydd hyd a lled yr effaith honno.

Cyn cwblhau'r gwaith hwn rydyn ni'n ystyried amrywiaeth o welliannau lleol, gan ganolbwyntio ar ardaloedd lle mae lled y ffordd yn gyfyng ar hyn o bryd ac ardaloedd lle rydyn ni'n gwybod bod peryglon diogelwch ar hyn o bryd fel Llanbadrig, ger Burwen, ac yn Amlwch.

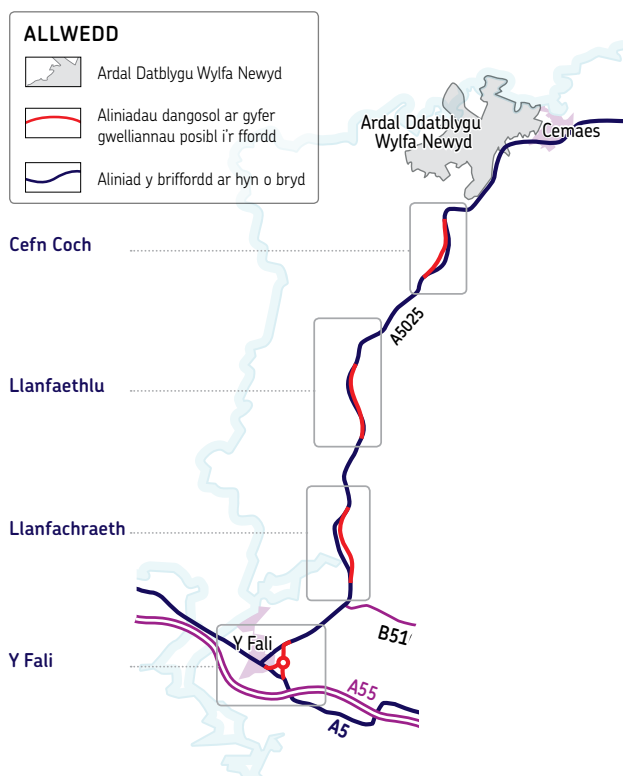
Pont Britannia

Mae astudiaethau wrthi'n cael eu cynnal i ymchwilio i'r effeithiau posibl ar Bont Britannia. Rydyn ni'n gweithio'n agos gyda Llywodraeth Cymru a Chyngor Sir Ynys Môn i ystyried y mater.

Y camau nesaf fydd rhagor o waith modelu traffig i ddod o hyd i'r oedi posibl a fydd yn digwydd oherwydd yn digwydd oherwydd cynnydd mewn traffig cerbydau traffig cerbydau ar y bont. Ar ôl cwblhau'r gwaith hwn, byddwn yn ymchwilio i ffyrdd o leihau unrhyw effeithiau yn ystod yr oriau brig a gallai hyn olygu newid cynllun rhai o gyffyrdd yr A55 a chynllunio teithiau gwyrdd ar gyfer siwrneiau i'r cyfleuster parcio a theithio.

Rydyn ni hefyd wedi bod yn gweithio gyda Chyngor Sir Ynys Môn i ddatblygu cynigion i wella Ffordd Nanner, a fydd yn rhoi'r prif fynediad rhwng yr A5025 a Bae Cemlyn ar ôl cau Ffordd Cemlyn i draffig. Byddai'r gwelliannau hyn yn cynnwys creu pwyntiau pasio ychwanegol o leiaf 16.5m o hyd, sy'n ddigon o le i dri o geir, dymchwel waliau cerrig sych yn ofalus a'u hail-godi ar hyd y ffordd, a phosiblirwydd ailgyfeirio llwybr beicio'r Trywydd Copr ar hyd y ffordd a fydd yn cael ei gwella.

Rhowch eich barn ar ein cynlluniau – gallwch chi roi eich adborth yn y digwyddiad hwn neu drwy ein gwefan: www.horizonnuclearpower.com/ymgyngoriad



Aliniadau dangosol ar gyfer gwelliannau posibl i'r ffordd

www.horizonnuclearpower.com/hafan

